

# 石 金 造

ISHIZUCHI

# 10

共済だより

平成 22 年(2010)

Vol.260



どてかぼちゃカーニバル・ハロウィンかぼちゃ (東温市)

両親とも育児休業を取得する方へ	2
「ジェネリック医薬品希望カード」をご利用ください	2
出産費等直接支払制度をご利用の皆さまへ	2
ライフプランセミナー開催!	3
特定健康診査・特定保健指導を活用し、メタボリックシンドロームを予防・解消しましょう!	3
労働安全衛生業務担当者研修会開催	4
インフルエンザ予防接種補助	4
新たな年金制度の基本的考え方について(中間まとめ)概要	5
被扶養者の資格調査を終えて	6
便利でお得な普通貸付・物資供給事業をご利用ください	8
住宅取得資金に係る借入金の「年末残高等証明書」の発行について	8
上半期(9月末)決算により利息が元金に組み入れられました	9
えひめファミリー健康相談・メンタルヘルスカウンセリング	10
鳥取県市町村職員共済組合	10
宿泊施設からのお知らせ	10
えひめ共済会館のホームページから宿泊の予約ができます。	11

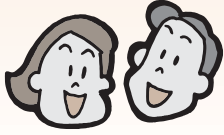
## CONTENTS

# 両親とも

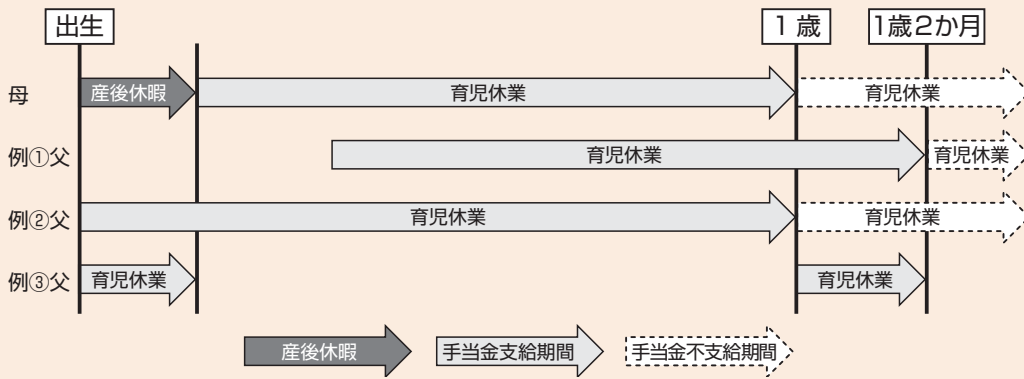
# 育児休業を取得する方へ

**育児休業手当金の  
支給対象期間が  
延長されます！**

公報石鐘7月号(13ページ)でお知らせした育児休業手当金の改正(両親とも育児休業をする場合の特例)により、育児休業に係る子が1歳に達した日後も育児休業手当金の支給を受けようとする方は、「配偶者であることが確認できる書類(住民票の写し等)」、「配偶者が当該育児休業に係る子の1歳に達する日以前のいずれかの日において育児休業をしていることが確認できる書類(育児休業取扱通知書等)」を育児休業手当金請求書に添付して請求してください。



## 改正による育児休業手当金支給事例



**「ジェネリック  
医薬品希望カード」  
をご利用ください**

昨年、共済組合では、組合員の皆さまの家計への負担を軽くし、窓口での自己負担を節約できるように「ジェネリック医薬品希望カード」付リーフレットを配布しました。医師や薬剤師とご相談いただき、上手にジェネリック医薬品を使用してください。

**出産費等  
直接支払制度を  
ご利用の皆さまへ**

直接支払制度を利用し、出産に要した費用が42万円未満の方は、出産費との差額が支給されます。  
医療機関等が発行する出産費用の領収・明細書をご確認いただき、共済組合に必ずご請求ください。  
なお、直接支払制度を利用しなかった方は、金額の多少にかかわらず、請求をしてください。

### 請求書

- 直接支払制度を利用した方  
「出産費 内払金支払依頼書 家族出産費 差額請求書」
- 直接支払制度を利用しなかった方  
「出産費 家族出産費 請求書」

### 添付書類

- ① 直接支払制度に係る合意文書の写し
  - ② 出産費用の領収・明細書の写し
- ※産科医療補償制度対象分娩ではない場合、42万円は39万円が出産費になります。



# 平成22年度 ライフプランセミナー (ミドルエイジ・退職予定者)開催!

(財)愛媛県市町村職員互助会と共同開催

ミドルエイジ(40歳以上55歳未満)の組合員を対象としたライフプランセミナーを7月9日に、また、退職予定者(55歳以上の組合員)を対象とした同セミナーを8月9・10・11日に、えひめ共済会館において開催しました。それぞれ、32名及び192名の方にご参加いただきました。

セミナーでは、生涯にわたって充実した生活を送るためのライフプラン(人生設計)を作成していただくため、そのポイントとなる「生きがい」、「健康づくり」、「家庭経済」やライフプランの作成方法について、各分野の講師による講演を受講していただきました。

## 講師

(財)地方公務員等ライフプラン協会

(退職予定者)  
企画課長  
鎌田 重道 氏

(ミドルエイジ)  
業務部参事  
岡山 三治 氏



## 日程表

時間	内容
10:00 ~ 10:10	開会あいさつ
10:10 ~ 10:15	オリエンテーション
10:15 ~ 10:45	[DVD上映]
10:45 ~ 12:00	「ライフプランとは・あなたのライフプラン」 (財)地方公務員等ライフプラン協会 業務部 業務部参事 岡山 三治 氏 ……(ミドルエイジ) 企画課長 鎌田 重道 氏 ……(退職予定者)
13:00 ~ 14:00	「人生90年時代の経済設計」 野村證券株式会社 投資情報部 次長 兼 証券学習開発課長 須長 忠男 氏
14:10 ~ 15:10	「働く人のボランティアについて」…(ミドルエイジ) 「人生いきいきボランティア講座」…(退職予定者) 愛媛県 県民環境部 管理局 県民活動推進課 NPO・ボランティア係
15:15 ~ 15:30	「地方公務員共済組合制度について」…(ミドルエイジ) 「退職後の共済制度について」…(退職予定者)
15:30 ~ 16:00	互助会事業について
16:00 ~ 16:30	



## 特定健康診査・特定保健指導を活用し、 メタボリックシンドロームを予防・解消しまじゅー!

「特定健康診査受診券」・「特定保健指導利用券」をお持ちの方は、それぞれ有効期限(券に記載)がありますので、ご確認の上、お早めにご利用ください。

### ◆特定健康診査(以下「特定健診」とは

40歳~74歳の組合員及び被扶養者を対象に「内臓脂肪症候群(メタボリックシンドローム)」に着目した健診です。本年度も自己負担なし(無料)で受診できます。

●被扶養者:対象となる方には、6月初旬に「特定健康診査受診券」(以下「受診券」)を所属経由で配布しています。受診券送付時の文書及び受診券の注意事項をご確認の上、受診券と組合員証を必ずお持ちになり、契約実施機関(受診券配布時に実施機関一覧表を同封)で受診してください。また、予約が必要な場合がありますので、事前に実施機関にご照会ください。

※人間ドック利用者はドック受診をもって特定健診を受診したこととします。受診券は配布していません。

●組合員:職場の定期健康診査又は人間ドックの受診をもって特定健診を受診したものとします。

●任意継続組合員及びその被扶養者:対象となる方にはご自宅へ「受診券」を送付しています。

### ◆特定保健指導とは

特定健診の結果データに基づき、階層化を行い、「積極的支援」、「動機付け支援」と判定された方を対象に面接・通信により生活習慣改善のための支援を行うものです。本年度も自己負担なし(無料)で利用できます。

①積極的支援と判定された組合員:発生リスク・予防効果に応じて対象者を選定し、組合の保健師が支援を行います。

②特定保健指導契約締結機関で人間ドックを受診した当日に、動機付け支援と判定された方:受診した当日に動機付け支援を利用することができます。

③①、②以外の対象の方:「特定保健指導利用券」を配布しますので、契約実施機関で特定保健指導を受けてください。

### 特定健診等に関する問い合わせ先

共済組合保健課厚生係

TEL 089-945-6318

# 労働安全衛生 業務担当者 研修会開催

平成22年8月20日えひめ共済会館において、所属所の職員健康管理体制の充実を支援し、健康管理等に関する情報提供を目的として、各所属所の労働安全衛生業務担当者及びび人事厚生担当者等を対象とした労働安全衛生業務担当者研修会を開催し、40名の参加をいただきました。

事務局職員より短期給付の現況及び保健事業について説明を行い、引き続き、「抗加齢（アンチエイジング）の秘訣―病気予防の鍵 健康寿命を延ばす―」と題して、愛媛大学大学院加齢制御内科学（老年内科・神経内科）講師兼愛媛大学医学部附属病院抗加齢センター主任 伊賀瀬道也氏にご講演いただきました。また出席者の方との意見交換では、今後の保健事業の見直しに向けたご意見をいただきました。

## 講演「抗加齢（アンチエイジング）の秘訣」 要旨 ―病気予防の鍵 健康寿命を延ばす―

アンチエイジング（医学）とは、加齢という生物学的プロセスに介入を行い、加齢に伴う動脈硬化やがんのような加齢関連疾患の発症確率を下げることに、健康長寿をめざす「病気を予防する」医学です。

「ヒトは血管とともに老いる」と言われており、若さを保つためには、血管を老化（動脈硬化）させないことが重要です。そのために生活（食事・運動）に気をつけましょう。

### アンチエイジングな食事のススメ

**1 低食塩**：食塩は動脈硬化を引き起こします。1日の摂取量は、男性9g、女性7.5g未満を目標にしましょう。

### 2 低脂質

：コレステロールを下げるには和食がよく、特に大豆製品、魚介類を多くとると悪玉コレステロール含量が減ります。

**3 低熱量**：腹八分目の食事量で、栄養バランスを保ち、規則正しい時間にゆっくりと食事を取りましょう。

**4 抗酸化**：抗酸化栄養素であるビタミンA（緑黄色野菜など）、ビタミンC（柑橘類、緑黄色野菜など）、ビタミンE（胚芽米、大豆など）などを食事で効率よく適度に摂取しましょう。

### アンチエイジングな運動のススメ

ウォーキングで女性の脳卒中が減るとの研究結果が出ており、たくさん歩



▲愛媛大学大学院加齢制御内科学（老年内科・神経内科）講師  
愛媛大学医学部附属病院抗加齢センター主任  
伊賀瀬 道也 氏



くヒトほど血管が柔らかい傾向があるようです。また、運動には、がんの予防効果もあると言われています。

## インフルエンザ 予防接種補助

組合員及び被扶養者を対象に、インフルエンザ予防接種を受けたときの費用の一部を補助する事業を実施しています。

なお、新型インフルエンザの予防接種についても補助対象になりますが、補助は1事業年度に1人1回ですので、季節性又は新型のいずれかで1回のみ補助となります。（※公費の適用がある方は対象となりません。）

### 補助金額

1000円（1事業年度1人1回）

### 請求方法

「インフルエンザ予防接種補助金請求書」に医療機関が発行した「領収書（写）」（予防接種名・被接種者名・接種日・金額・発行者名が明記されたもの※金額記載のみのレシートは認められません）を添付して所属所の共済事務担当課（係）を経由して共済組合へ提出してください。



# 新たな年金制度の基本的考え方について(中間まとめ)概要

平成22年6月29日、政府の「新年金制度に関する検討会(議長：菅直人首相)」から年金一元化など新年金制度に関する7項目の基本原則を盛り込んだ「新たな年金制度の基本的考え方について(中間まとめ)～安心・納得の年金をめざして～」が公表されましたので、その概要を掲載いたします。

## ▶ 我が国社会経済の変化と見通し

### 過去(1970年頃)

- 人口1億400万人で増加中
  - 平均寿命は男69歳・女75歳
  - 65歳以上のお年寄りは人口の7%
  - 8.5人の現役世代に高齢者1人
  - 出生数は年190万人、15歳未満の子どもは人口の24%
  - 3世代世帯は16%、一人暮らしの単身世帯は20%
  - 専業主婦世帯のほうが多数
  - 初婚年齢は男27歳・女24歳
  - 生涯未婚者は男2%・女3%
  - 離婚件数は9万6千件
- 
- 労働力人口は5150万人で増加中
  - 第1次産業従事者が4割弱、自営業主が3割弱
- 
- 家業を継いで自営業者を営む、一つの会社で働き続けるといった「標準的なライフコース」が想定でき、「人生の予測」がしやすい

### 現在

- 人口は1億2700万人でピーク
  - 平均寿命は男79歳・女86歳
  - 65歳以上のお年寄りは22%
  - 3人の現役世代に高齢者1人
  - 少子化が進行し、出生数は年107万人、15歳未満の子どもは13%
  - 3世代世帯は7%、一人暮らしの単身世帯は30%
  - 共働き世帯のほうが多数
  - 初婚年齢は男30歳・女29歳
  - 生涯未婚者は男16%・女7%
  - 離婚件数は25万3千件
- 
- 労働力人口は6800万人でピーク
  - 第1次産業従事者は5%未満、自営業主は1割まで減少
  - 若年者の非正規雇用が増大
  - 転職が増加
- 
- 「標準的なライフコース」がたどりにくく、「人生の予測」が難しい

### 未来(2050年頃)

- 人口は1億人未満まで減少
  - 平均寿命はさらに伸長
  - 65歳以上のお年寄りが4割以上
  - 少子化はさらに進行し、出生数は年50万人未満、15歳未満の子どもは9%まで減少
  - 一人暮らしの高齢者世帯がますます増加
  - 生涯未婚者は男30%・女23%に増加
- 
- 労働力人口の減少が不可避。女性や高齢者など誰もが意欲と能力に応じて働ける社会づくりが必要
  - グローバル化、サービス化、IT化などで働き方が一層変化。若年層の雇用安定が課題
- 
- 「人生の予測」が難しくなったことに伴い、老後への不安も高まる

## ▶ 新たな年金制度創設の必要性

- ★職業によって制度が分立しているため、制度間格差や移動手続きが面倒といった問題が発生
- ★国民年金の未納・未加入問題は深刻で、老後の低年金・無年金につながるおそれ



### 現行制度を存続することは困難であり、新たな年金制度を創設することが必要

社会保障・税に関わる番号制度や、様々な分野の制度との整合性を図りながら、新年金制度を創設

## ▶ 新年金制度の基本原則

### ①年金一元化の原則

全国民が同じ一つの年金制度に加入すること。

### ②最低保障の原則

最低限の年金額の保障があること。

### ③負担と給付の明確化の原則

負担と給付の関係が明確な仕組みにすること。

### ④持続可能の原則

将来にわたって誰もが負担でき、安定的財源を確保するなど、持続可能な制度とすること。

### ⑤「消えない年金」の原則

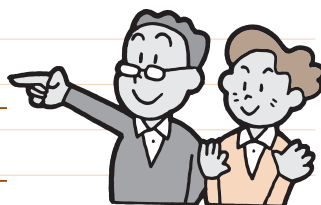
年金記録の確実な管理と加入者本人によるチェックができる体制とすること。

### ⑥未納・未加入ゼロの原則

年金保険料の確実な徴収により、無年金者をなくすこと。

### ⑦国民的議論の原則

国民的な議論の下に制度設計を行うこと。



平成22年

# 被扶養者の資格調査を終えて

7月に実施しました被扶養者の資格調査は、皆さんのご協力により終了しました。

今回の調査により、何か月もさかのぼって扶養認定を取り消す事例が多数見つかり、なかには多額の医療費の返還が生じたケースもありました。

このようなことにならないためにも、注意していただきたい取消事例をご紹介しますので、今後、次のような事例に該当した場合など、被扶養者の要件を満たさなくなったときは、速やかに取消手続をお願いします。

被扶養者の収入や生計状況に変化が生じた場合等で、継続認定の可否についてご不明な点がありましたら、所属所の共済事務担当課(係)または共済組合総務係(TEL089・945・6315)へお問い合わせください。

※認定要件は「共済だより石鎚7月号」(Vol.259)10、11頁をご覧ください。

## 就職

被扶養者が就職した場合は  
認定取消の手続を

就職先の健康保険に加入すると、収入額に関係なく被扶養者の資格を失います。特に学校を卒業し就職された子どもさんの取消手続もれが多くなっていますので、手続は速やかをお願いします。

## 所得の増加

所得が認定基準額である年額130万円(60歳以上で公的年金を受給されている方は180万円)を超えることが見込まれる場合は認定取消の手続を

## 給与収入

パートやアルバイトなどの給与収入がある被扶養者については、次のようなケースで認定取消となる場合がありますので、被扶養者の収入状況を常に確認し、認定基準額を超えることが見

込まれる場合は、速やかに取消手続をしてください。

また、所得が認定基準額を下回っている場合であっても、雇用先において健康保険に加入している場合がありますので、健康保険制度の二重加入とならないようご注意ください。

## 例

- 前年は短時間のパート勤務であったが、勤務形態の変更により所得が認定基準額を超えていた。
- アルバイトなどの収入が認定基準額を超えていた。

※給与収入とは、給料・ボーナス・諸手当・雇用保険等の給与所得控除前の総収入額をいいます。



## 事業収入

農業、商業、製造業、その他の事業から生じる収入や土地、家屋等の賃貸による収入については、これらの収入額から、**共済組合が認める必要経費**を控除した額が、該当者の事業及び不動産所得となります。

所得税法上は必要経費として認められる経費であっても、被扶養者の認定においては認められないものがありますので、所得税の確定申告時期などは特に注意してご確認ください。

### 【必要経費として認められるもの】

売上原価(仕入れ等)・給料・賃金・修繕費・消耗品費・地代家賃・その他特に組合が必要と認めた経費

### 【必要経費として認められないもの】

減価償却費・貸倒金・借入金利息・租税公課・損害保険料・旅費・交通費・通信費・接待交際費・福利厚生費・広告宣伝費・運搬費・その他

## 年金収入

受給年金額の増加により扶養認定を取り消す場合の取消日は、年金の裁定通知日若しくは**年金額改定通知日**までのさかのぼります。認定基準額を超えるケースとして次のような例が挙げられますので、年金額の改定、老齢基礎年金や遺族年金の受給開始など被扶養者の年金額の変動にはご注意ください。

### 例

- 65歳になり、老齢基礎年金を受給できるようになったため認定基準額を超えていた。
- 配偶者が亡くなり、遺族年金を受給していた。

※所得税法上非課税扱いとされている遺族年金、障害年金を含みます。



## ご注意ください!

### 父母の収入額について

父母の扶養認定については、夫婦相互扶助義務の観点から、双方の収入を合算して判断します。

そのため、例えば、母親の収入に変動がない場合であっても、父親の収入が増加し、双方の収入を合算したとき、その収入により父母が社会通念上、生活維持できると考えられる場合は、収入額に変動がない母親についても認定取消となります。

### 豆知識

### 年間収入とは??

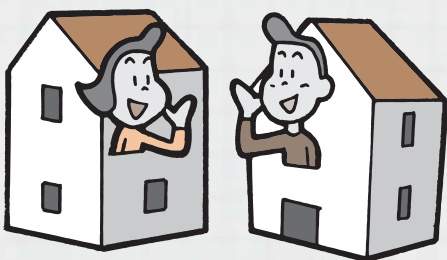
扶養認定における年間収入とは、**年度(4月～翌年3月)や暦年(1月～12月)といった期間で考えるのではなく、認定を受けようとする者の現在及び将来にわたって恒常的に取得できると見込まれる年間の収入の総額をいいます。**

## 別居

**組合員との同居を要件とする被扶養者(義父母、兄弟など)が組合員と別居した場合は認定取消の手續を**

扶養認定要件の同居とは「生計(住まい、食費、家計等)を同一にしている」場合をいいます。二世帯住宅や同じ敷地内の別棟で生活をし、生計が分かれている場合は、原則として別居とみなします。

なお、同居を要件としない父母についても、別居に伴い父母に対する経済的援助をしなくなった場合や、経済的援助はしているがその額(仕送り額)が父母の収入の総額(仕送り額を含む)の3分の1を下回る場合は認定取消となります。





ローンで自動車・バイク・電気製品等のご購入をお考えの方に

## 便利でお得な普通貸付・物資供給事業をご利用ください

共済組合の普通貸付(貸付事業)、物資供給事業は、低利で貸付けを受けることができ、給与天引きにより返済していただく制度です。一部・全部繰上償還(手数料不要)も可能で、物資供給事業では償還期間を柔軟に設定することができますので、利息の節約にもなります。また、2つの制度を組み合わせて利用することもできます。是非ご検討ください。

### ●●● 普通貸付 ●●●

**利率** (変動利率・10月1日現在)  
年利2.72% (債権保全に係る負担金を含む。)

**貸付限度額**  
給与月額×6月(上限200万円)

**償還回数** (元利均等償還)  
貸付額により固定(最長120回)  
100万円以上るとき賞与併用償還選択可

#### ●●● その他 ●●●

貸付金は組合員に送金し、組合員が支払う。

#### ●●● 償還例 ●●●

貸付金額	通常償還の場合	賞与併用償還の場合
200万円	19,055円×120回	通常月:15,465円 賞与月:61,860円 償還回数:96回
150万円	15,674円×108回	通常月:13,083円 賞与月:52,332円 償還回数:84回
100万円	12,295円×90回	通常月:10,042円 賞与月:40,168円 償還回数:72回
50万円	8,922円×60回	利用不可

### ●●● 物資供給事業 ●●●

**利率** (変動利率・10月1日現在)  
年利2.90%

**利用(貸付)限度額**  
200万円

**償還回数** (元利均等償還)  
毎月償還分は最長60回まで、賞与償還分は利用額の半分以上の金額を毎月償還分の返済期間内で、任意の回数を設定できる。

#### ●●● その他 ●●●

契約業者(指定店)で利用できる。代金は共済組合が指定店に直接支払う。

#### ●●● 償還例 ●●●

利用金額	毎月償還分	賞与償還分(6・12月)
毎月200万円	35,848円×60回	—
毎月100万円 賞与100万円	17,924円×60回	10月決定の場合 107,116円×10回
毎月100万円	17,924円×60回	—
毎月50万円 賞与50万円	8,962円×60回	10月決定の場合 53,558円×10回

詳細等につきましては、共済組合ホームページにも掲載しています。  
お申込みは所属所の共済事務担当課(係)までお願いします。

## 住宅取得資金に係る借入金の『年末残高等証明書』の発行について

住宅貸付・災害貸付・在宅介護対応住宅貸付(以下「住宅貸付等」という。)を利用して、マイホームを購入、新築、増改築等されたときには、一定の要件に該当すれば、税法上の住宅借入金等特別控除を受けることができます。共済組合では該当の住宅貸付等に係る「年末残高等証明書」(平成22年12月31日現在)を次のとおり発行しますのでお知らせします。

なお、住宅借入金等特別控除の詳細につきましては、最寄りの税務署へお問い合わせください。

### ◆ 年末残高等証明書を発行する貸付

平成11年1月から平成22年12月までに住宅貸付等を借り受け、貸付からの借入金の償還期間が10年以上ある貸付について、次のとおり年末残高等証明書(以下「証明書」という。)を発行します。

- ①平成11年1月から平成21年12月までに住宅貸付等を借り受け、入居した者(年末調整用)  
…平成22年11月上旬に所属所経由で送付予定
- ②平成22年1月から平成22年12月までに住宅貸付等を借り受け、入居した者(確定申告用)  
…平成23年1月下旬に所属所経由で送付予定



### ◆ 交付の申請手続など

交付の申請手続は不要です。しかし、上記の証明書発行日以後に工事完了報告がされた場合で控除の対象となる方は、交付申請書を提出していただくことになります。

また、一部繰上償還により、貸付からの償還期間が10年未満になった場合や住宅貸付等の完了報告が済んでいない貸付については、証明書は発行されません。



～共済貯金をご利用いただきありがとうございます～

# 上半期(9月末)決算により 利息が元金に組み入れられました



## 共済貯金事業について

共済貯金は、世界的な金融・経済危機の影響により、運用収益が低下(債券の発行元が破綻するなどの元本の直接的な被害はありません。)し、平成21年4月1日から貯金利率を年利1.0%(税引後0.8%)に引き下げましたが、依然として市中銀行の定期預金より高利回りの普通貯金となっております。

また、お預かりした資金は、国債・地方債等の債券を中心とした効率的で安全性の高い金融商品で運用(株式は保有していません)し、なお不測の事態に備え欠損金補てん積立金を積み立てており、平成21年度末の積立額は28億円を超えています。

今後とも、給与からの積み立て・ボーナスの預け入れ先などにご利用ください。

## 共済貯金現在残高通知書をお送りします

10月20日頃に、所属所を經由してご加入の皆様にお送りしますので、お手元に届きましたら、内容をご確認いただき、大切に保管してください。

なお、今回は平成22年4月1日から9月30日までの期間に係る利息計算を行い、利息から源泉分離課税分20%(国税15%、地方税5%)を控除して元金に加算しています。また、併せて「地方公務員ダイアリー 2011」をお送りしますのでお受け取りください。

共済貯金の払い戻しの手続きは、お早めに!

## 物資指定店 追加・変更のお知らせ

区分	年月日 (変更は届出日)	指定店名	所在地	電話番号	取扱商品
変更 (店名・所在地)	H22.8.7	アルスターオート(株)(Ehime BMW)	松山市井門町381	(089)905-0200	自動車
		Ehime BMW BPS (変更前)アブルーブドカーセンター	松山市井門町385-2 (変更前)余戸南3丁目10-30	(089)905-0050 (変更前)974-8234	
		MINI Ehime	松山市小坂4丁目1-19 (変更前)余戸南3丁目10-30	(089)945-3232 (変更前)974-3232	

### 記事の訂正(物資指定店)

共済だより石鎚 vol.258(平成22年4月号)別冊「物資供給事業 契約業者(指定店)名簿」のうち次の箇所に誤りがありましたので訂正します。

該当ページ	契約業者(取扱店)名	訂正箇所	訂正前	訂正後
P5	(株)オートスポーツ掛川	郵便番号	× 791-1121	○ 791-8015
P6	(株)オートエポリューション	住所(地番)	× 水泥町161-4	○ 水泥町161-1

# お気軽に、ご利用ください!

共済組合では、組合員及び被扶養者の皆さんの健康をサポートするため、電話健康相談・メンタルヘルスカウンセリングを実施しています。

特に、近年、精神疾患が原因で、休職あるいは退職する人が増えており、本組合においても、精神疾患による傷病手当金の請求が増加傾向にあります。

このため、今号では、皆さまのメンタルケアの一助として、健康啓発リーフレット「ストレス解消のコツ」を併せてお送りしておりますので、是非ご一読ください。

## えひめファミリー健康相談

年中無休・24時間受付、インターネットでも相談もできます。病気の悩み、育児の不安、介護の知識、福祉情報など健康について、保健師・看護師を中心に有資格かつ経験豊かな専門スタッフがご相談をお受けします。

## メンタルヘルスカウンセリング

面接相談・インターネット相談もできます。メンタルヘルスについてお悩みでしたら、ひとりで悩まず、お気軽にご相談ください。  
**受付：月～金 9:00～21:00**  
**土 10:00～18:00**  
**(日・祭・1月1日～3日年始休み)**

# 鳥取県市町村職員共済組合宿泊施設からのお知らせ

**Q1** 日本で唯一の「砂」の美術館ってどこにあるの?

**Q2** 名探偵コナンに会えるまちがあるの?

**Q3** ゲゲゲの鬼太郎の列車に乗れる駅は?

答えは鳥取県にあります!



### 便利な宿泊施設はこちら!



鳥取温泉・ホープスターとっとり

〒680-0834 鳥取県鳥取市永楽温泉町 556  
**TEL.0857-26-3311**  
<http://hopestar.jp>

大きな砂像を展示。日本で唯一の「砂」を素材にした砂の美術館まで車で20分。神話の舞台「白兔海岸」へは車で20分。



三朝温泉 湯泉閣

〒682-0122 鳥取県東伯郡三朝町山田 180  
**TEL.0858-43-0828**  
<http://www.keisenkaku.com>

名探偵コナンに会える! コナン探偵社、青山剛昌ふるさと館まで車で25分。国宝「投げ入れ堂」へは車で10分。

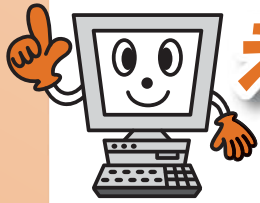


皆生温泉 湯島荘

〒683-0001 鳥取県米子市皆生温泉4丁目 6-12  
**TEL.0859-22-7476**  
<http://www.yumisou.jp>

ゲゲゲの鬼太郎に会える! 水木しげるロードまで車で25分。国立公園大山まで、車で30分。





# えひめ共済会館のホームページから 宿泊の予約ができます。

平成 22 年 6 月 1 日から当会館のホームページで宿泊予約のお申込みができるようになりました。

インターネットをご利用できる環境であれば、時間を気にすることなく、いつでもどなたでもお申込みいただけますのでぜひご利用ください。

**ホームページアドレス <http://www.ehime-kyosai.jp/kaikan/>**

## ご利用方法

- 1** えひめ共済会館ホームページの「**空室状況の確認、インターネットからのご予約はこちら**」をクリック。



- 2** 宿泊日とお部屋のタイプを選んで、**○又は△**をクリック。



- 3** 予約フォームに必要事項を入力後、**ページ下の「確認」**をクリック。



- 4** 入力内容に間違いがなければ、「**送信**」をクリック。



これで予約のお申込みができました。

あとは、入力されたお客様のメールアドレス宛てに[予約通知]のメールが自動配信されます。**(この時点ではまだ確定ではございません。)**

その後、当会館からご予約の完了のメールをお送りいたしますので、その時点でご予約が完了です。

**今後ともえひめ共済会館をご利用くださいますよう、よろしくお願いいたします。**



# 今年の忘年会は えひめ共済会館で乾杯

宿泊・会議のご予約もお待ちしております。

忘年会はお得な「忘・新年会プラン」を是非ご利用下さい。

期間  
平成22年11月1日  
～  
平成23年1月31日



飲み放題  
コースも  
ご用意いたして  
おります。

2時間お一人様

1,500円(税込)

[瓶ビール・日本酒・焼酎  
耐ハイ・ソフトドリンク]



写真はとらふぐ鍋コース6,000円(税込)  
(4名様より承ります。)

写真は和洋卓料理 3,000円(税込)

その他ご予算に合わせてご用意させていただきます。

## 宿泊予約状況 (9月22日現在)

10月	1	2	3	4	5	6	7	8	9	10	11	12	13	14	15
	金	土	日	月	火	水	木	金	土	日	月	火	水	木	金
	▲	●	●	●	●	●	●	▲	▲	●	●	●	▲	▲	
16	17	18	19	20	21	22	23	24	25	26	27	28	29	30	31
土	日	月	火	水	木	金	土	日	月	火	水	木	金	土	日
	●	●	●	▲	×	▲	▲	●	●	▲	●	●	●	●	●

11月	1	2	3	4	5	6	7	8	9	10	11	12	13	14	15
	月	火	水	木	金	土	日	月	火	水	木	金	土	日	月
	●	●	●	●	●	●	●	●	●	●	●	▲	▲	●	●
16	17	18	19	20	21	22	23	24	25	26	27	28	29	30	
火	水	木	金	土	日	月	火	水	木	金	土	日	月	火	
	●	●	●	×	▲	▲	●	●	●	●	●	●	●	●	●

●余裕あり ▲あと僅か ×満室

ご予約・お問い合わせは

## えひめ共済会館

〒790-0003  
松山市三番町5丁目13-1

TEL 089-945-6311  
FAX 089-945-6322

## えひめ共済会館からのお知らせ!!

ネットで  
簡単便利に♪

えひめ共済会館ホームページから  
宿泊予約ができるようになりました。

URL <http://www.ehime-kyosai.jp/kaikan/>

E-mail [e-kyosai-kaikan@dune.ocn.ne.jp](mailto:e-kyosai-kaikan@dune.ocn.ne.jp)



表紙によせて

どてかぼちゃカーニバル・  
ハロウィンかぼちゃ(東温市)

平成16年に重信町と川内町の合併により誕生した東温市は、県都松山市の東に隣接し、温暖な気候と豊かな自然環境に恵まれた都市近郊田園都市として発展を続けています。

市内で行われる『どてかぼちゃカーニバル』は今年で26年目を迎える人気イベントで、今年から、そのかぼちゃのイメージを活かし、「ハロウィンかぼちゃ」の生産が始まりました。このかぼちゃは、ペポかぼちゃの一種でオレンジ色の皮は柔らかく加工しやすいのが特徴で、ハロウィンの飾りつけなどに人気があり、市が取り組む「とうおんブランド」の目玉として、大きな期待が寄せられています。

## 組合の現況 (平成22年8月末現在)

◎所属所数	42
◎組合員数	15,517人
男	10,115人
女	5,402人
◎平均給料月額(短期)	319,060円
◎被扶養者数 (含任継)	18,674人 (内271人)
◎任意継続組合員	408人
◎年金受給者数	15,538人

◎発行所/愛媛県市町村職員共済組合 松山市三番町5丁目13-1

◎編集発行人/山内 定樹 URL <http://www.ehime-kyosai.jp>

PRINTED WITH  
SOY INK  
環境にやさしい大豆インキを使用しています。